



KWALITEITSPLAN, 2023

Kwaliteitskader V&VN

Kwaliteitsplan woon - zorgboerderij Klein Arfman BV

Inhoudsopgave

Inleiding	2
1. Profiel zorgorganisatie.....	3
2. Persoonsgerichte zorg en ondersteuning	4
Wonen en welzijn.....	5
Kleinschalig wonen	5
Aanbod dagbesteding.....	7
3. Personeelssamenstelling.....	8
Ziekteverzuim	9
Scholing	9
4. Veiligheid	10
Veiligheid in de zorg	10
5. Leren en werken vanuit kwaliteit.....	11
Lerend netwerk	12
6. Leiderschap, governance en management	13
7. Hulpbronnen, omgeving en context.....	14
8. Gebruik van informatie	14
9. Verbeterparagraaf.....	15
Plannen en doelstellingen 2023	15

Inleiding

Voor u ligt het kwaliteitsplan 2023 van Woon- zorgboerderij Klein Arfman BV. Het kwaliteitskader V&VN (verpleeghuiszorg) van de WLZ (wet Langdurige Zorg) vraagt van ons een kwaliteitsplan. Dit kwaliteitsplan is gebaseerd op de onderdelen vanuit het kwaliteitskader.

Het Kwaliteitsplan Verpleeghuiszorg is voor ons een belangrijk document. In het Kwaliteitsplan beschrijven wij welke doelstellingen wij in 2023 nastreven om de kwaliteit van zorg aan onze cliënten te continueren c.q. te verbeteren binnen woon- zorgboerderij Klein Arfman.

Binnen woon- zorgboerderij Klein Arfman is het kwaliteitsplan voor iedereen leesbaar. In dit kwaliteitsplan geeft 'Klein Arfman' inzicht in de visie, missie en beleid ten aanzien van de thema's uit het kwaliteitskader Verpleeghuiszorg.

Ruurlo, december 2022



1. Profiel zorgorganisatie

Woon- zorgboerderij is gelegen in het buitengebied van Ruurlo. De organisatie kenmerkt zich als warm en betrokken. Woon- zorgboerderij Klein Arfman is opgericht in 2003 door Alex en Marion Schröer. Samen met de zorgcoördinatoren Richard Borninkhof en Myrthe klein Goldewijk organiseren zij de zorg voor onze cliënten. Woon-zorgboerderij Klein Arfman onderscheidt zich met de reguliere zorgaanbieder op het gebied van kleinschaligheid, een landelijke leefomgeving en het thuis voelen voor de (veelal uit de Achterhoek) zorgvragers.

Woon-zorgboerderij Klein Arfman hecht waarde aan zorgbieden aan de persoon. De zorg wordt aangepast op elke cliënt en probeert zoveel als mogelijk aan te sluiten bij diens behoeftes. Eigen regie staat hoog in het vaandel en wordt zo veel als mogelijk gestimuleerd. Cliënten kunnen deelnemen aan diverse activiteiten en zij kunnen ook eigen suggesties inbrengen. Door de korte lijntjes binnen het team kunnen nieuwe activiteiten en ideeën snel gerealiseerd worden.

Het team van Klein Arfman is klein en elke medewerker werkt minimaal 32 uur per week. Op deze manier wil Klein Arfman eenheid en regelmaat uitstralen, wat een positief effect heeft op de gemoedstoestand van de bewoners. Zij zullen zich meer vertrouwd voelen bij vertrouwde gezichten aan bed. Het team is hecht en laat zien als een team samen te kunnen werken aan een zo hoog mogelijke kwaliteit van zorg.

Missie

Woon- Zorgboerderij Klein Arfman BV. vindt het belangrijk dat iedereen mag zijn zoals hij/zij is, met zijn eigen normen en waarden, met of zonder beperking. Respect en waardigheid staan hierin centraal. Daarnaast vinden zij het belangrijk dat iemand met een beperking zo lang mogelijk kan deelnemen aan de samenleving in zijn of haar vertrouwde omgeving en zoveel mogelijk zijn/haar autonomie behoudt. Woon-zorgboerderij Klein Arfman vof biedt intensieve begeleiding en ondersteuning (24uurzorg) om opname uit te stellen dan wel te voorkomen.

Visie

Onze visie is om bewoners binnen een vertrouwde omgeving te kunnen laten wonen. De woonomgeving is kleinschalig. Laagdrempeligheid en toegankelijkheid voor allen die op welke wijze dan ook enige betrokkenheid hebben met de Zorgboerderij vinden wij zeer belangrijk.

Strategie

De strategie is alles overkoepelend binnen de zorgboerderij en de gehele werkwijze van de zorgboerderij is hier dan ook van afgeleid. In dit hoofdstuk komen achtereenvolgens de missie en visie, de resultaten uit een analyse en de strategische keuzes aan de orde.

Doelgroepen

Woon- zorgboerderij Klein Arfman biedt persoonsgerichte ondersteuning en begeleiding, verzorging en verpleging voor diverse doelgroepen volwassenen en ouderen. Waaronder cliënten met een dementieel ziektebeeld, cliënten met een verstandelijke en/of lichamelijke beperking en cliënten met een psychiatrische zorgvraag. De zorgvraag en verschillende leefstijlen betekenen een arrangement dat flexibel inspeelt op de veranderende individuele vraag. Wij stellen in samenspraak met de bewoner of bezoeker en diens vertegenwoordiger een op maat gemaakt zorgplan op. Waarin de zorg en welzijn samen met het welbevinden van de bewoner wordt verhoogt.



2. Persoonsgerichte zorg en ondersteuning

Op het gebied van persoonsgerichte zorg en ondersteuning onderscheidt het Kwaliteitskader Verpleeghuiszorg; Compassie, Uniek zijn, Autonomie, en Zorgdoelen.

Binnen woon- zorgboerderij Klein Arfman beschikt iedere bewoner binnen 24 uur over een voorlopig zorgplan. Onderwerpen zoals zorgdoelen, medicatie, eten en drinken, een eerste contactpersoon en afspraken over handelen bij calamiteiten zijn hierin vastgelegd. Binnen 6 weken beschikt de bewoner over een definitief zorgplan met zorgdoelen, waarbij aandacht is voor de persoonlijke context (uniek zijn) en eigen regie (autonomie) van de bewoner/cliënt. De zorgverlener heeft respect en begrip voor de normen en waarden van de bewoner/cliënt (compassie). Het zorgplan is altijd actueel.

Binnen 6 maanden wordt het zorgplan geëvalueerd met de cliënt of de wettelijk vertegenwoordiger. Aan de hand van de evaluatie wordt er een nieuw zorgplan samen met de cliënt en/of wettelijk vertegenwoordiger opgemaakt.

De zorgverlening bij woon – zorgboerderij Klein Arfman heeft een multidisciplinair karakter; er is veel contact met interne en externe deskundigen waarbij de cliënt en de direct betrokkenen aanwezig zijn. De afspraken die worden gemaakt zijn vastgelegd in ONS (Nedap) een ECD (elektronisch cliënten dossier). Familie kan vanuit huis de zorg monitoren via Carenzorgt.nl kunnen zij de rapportage over hun dierbare lezen.

Onze zorgverleners bieden de begeleiding en ondersteuning die cliënten nodig hebben om volwaardig deel te kunnen nemen aan de samenleving. Zij stellen het unieke in ieder mens centraal en werken professioneel, betrokken en in samenspraak met de cliënt en diens omgeving.

Wonen en welzijn

Woon- zorgboerderij Klein Arfman streeft ernaar om haar bewoners het laatste stukje hemel op aarde te bieden. Zonder uitzondering verwachten wij van alle medewerkers, vrijwilligers of stagiaires, dat ze in staat zijn om op momenten dat het gewenst is hun eigen belangen ondergeschikt maken aan die van onze bewoners.

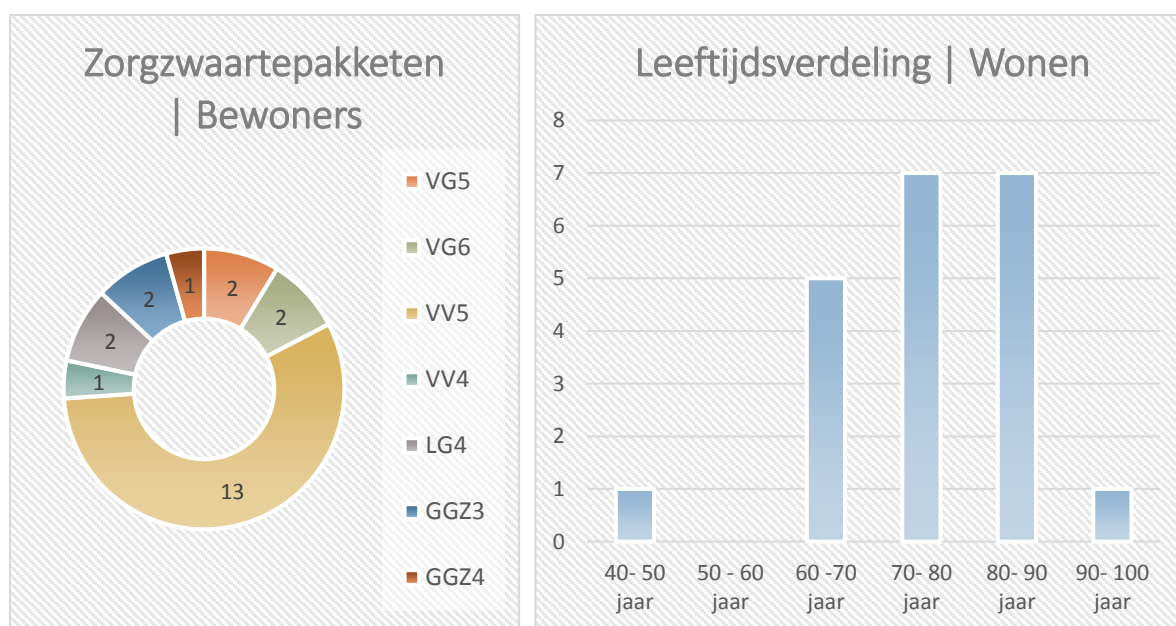
We vinden het belangrijk oog te hebben voor een optimale levenskwaliteit en welzijn van onze bewoners en hun naasten. De zorg voor het fysieke en het mentale speelt hierbij een rol, maar de woon en leefomgeving is hierbij even belangrijk. Kleinschalig wonen met het gevoel van ‘thuis zijn’. Er zijn dagelijks diverse activiteiten waar de cliënt individueel of in groepsverband aan kan deelnemen. Daarnaast worden cliënten regelmatig meegenomen voor een ‘uitstapje’.

Doordat de zorg wordt verleent door een vast team van medewerkers, werkt belevingsgerichte zorg goed voor onze cliënten. Er ontstaat gemoedelijkheid, veiligheid en vertrouwen en dit vormt een mooie basis voor een persoonsgerichte benadering. Op deze manier voelt de bewoner zich geborgen en heeft hij de ruimte om zichzelf te kunnen zijn. Er is persoonlijke aandacht voor de cliënt en oog voor diens familie. Waar mogelijk is worden familie leden ook betrokken bij activiteiten.

Kleinschalig wonen

Woon-zorgboerderij Klein Arfman is een kleinschalige zorgaanbieder voor beschermd wonen 24 uren zorg en dagbesteding. De zorgboerderij is onderaannemer bij de coöperatie Boer & Zorg voor de bewoners die komen met een WLZ - ZIN. De zorgboerderij is een wooninitiatief die zorg biedt aan verschillende doelgroepen, volwassenen en ouderen.

Klein Arfman heeft 22 appartementen beschikbaar voor bewoners met een indicatie. Van de 22 appartementen zijn er 10 appartementen geschikt voor echtparen met een indicatie. Dit betekent dat ouderen samen met hun partner gebruik kunnen maken van wonen met zorg bij Woon- zorgboerderij Klein Arfman, ook als één van beide zorg nodig heeft. Momenteel wordt hier geen gebruik van gemaakt en worden deze appartementen bewoond door slechts 1 bewoner per appartement.



Ten opzichte van andere zorgorganisaties onderscheid woon - zorgboerderij Klein Arfman zich op diverse vlakken. Het concept van wonen en zorg in een landelijke omgeving, met dagelijks activiteiten en dagbesteding op de locatie zelf.

De ruime appartementen bieden wooncomfort in een persoonlijke, warme leefomgeving en geven de bewoner de mogelijkheden om een thuisgevoel te creëren. Ieder appartement is voorzien van zit-slaapkamer en een eigenbadkamer. Daarnaast kan er gebruik gemaakt worden van de gemeenschappelijke ruimtes: de leef- keuken, drie woonkamers, activiteitenzolder, serre ect.

De maaltijden worden vers bereid en verzorgd door een catering bedrijf uit de regio. De bewoners van Klein Arfman kunnen dagelijks kiezen uit drie soorten maaltijden met altijd een soep vooraf en een toetje (bestaande uit yoghurt, vla of fruit) na.

De zorg wordt vergoed op basis van een WLZ- PGB of een WLZ- ZIN. Woon- zorgboerderij heeft een ondernemerschap met coöperatie boer & zorg die gecontracteerd is met het zorgkantoor Menzis.

Voor het wonen worden woon - en servicekosten in rekening gebracht deze zijn ondergebracht binnen de huurovereenkomst.

Aanbod dagbesteding

Woon - zorgboerderij Klein Arfman iedere week van maandag tot en met vrijdag dagbesteding aan binnen de woonvoorziening in Ruurlo. In het weekend worden er kleinschalige activiteiten geboden voor onze bewoners. De dagbesteding wordt geleverd op eigen locatie. De woon - zorgboerderij biedt een ruim aanbod van activiteiten:

Binnen activiteiten:

- Activiteitszolder voorzien van:

Een creatieve ruimte, snoekertafel, sjoelbakken, koersbalbaan en een puzzelhoek;

- Schilderles;

- Houtbewerking;

- Bakken/ koken.

Buiten activiteiten:

- Fietsen op de duo-fiets met trapondersteuning ;

- Wandelen;

- Ritje met de 'Arfman - expres' (terreinwagen).

- Ritje met de Huifkar of paardentram ;

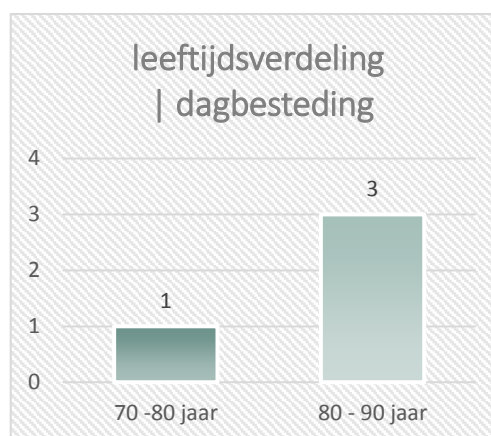
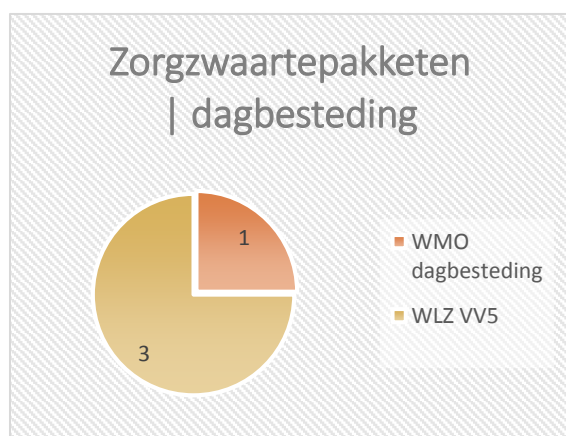
- Beweegtuin ;

- Tuinieren/ moestuin.

Sporten en bewegen:

- Wij willen deelnemers op een laagdrempelige en plezierige manier in beweging laten komen. Door (meer) te bewegen worden de deelnemers fitter, krijgen zij meer zelfvertrouwen met als doel de zelfredzaamheid en de participatie in de samenleving te verhogen. Zorgboerderij Klein Arfman beschikt zelf over een sportruimte met apparatuur en heeft professionele begeleiding (bewegingsagoog) in dienst die ondersteuning biedt tijdens het sporten. Daarnaast werken wij samen met een fysiotherapeut die bewoners in onze sportruimte fysiotherapie geeft.

Zorgzwaarte cliënten van de dagbesteding



Indien mogelijk/ gewenst kunnen er ook activiteiten 'op maat' worden geleverd. Naast alle geboden activiteiten zijn er ook ruimtes ingericht waar de bewoners en bezoekers van de dagbesteding zich kunnen ontspannen en genieten van het 'buiten' leven.

3. Personeelssamenstelling

Woon - zorgboerderij Klein Arfman is een kleinschalige zorginstelling dat zorg biedt aan diverse doelgroepen. Mede daardoor vindt Klein Arfman het belangrijk om diverse expertises in huis te hebben. Het kwaliteitskader Verpleeghuiszorg en Zorginstituut Nederland beschrijft wat cliënten en hun naasten mogen verwachten van verpleeghuiszorg in Nederland. Cliëntgerichtheid, betrokkenheid, collegialiteit en een positieve uitstraling zijn termen die voor ons vanzelfsprekend zijn. We werken met een jong en dynamisch team met elk hun eigen specialisme.

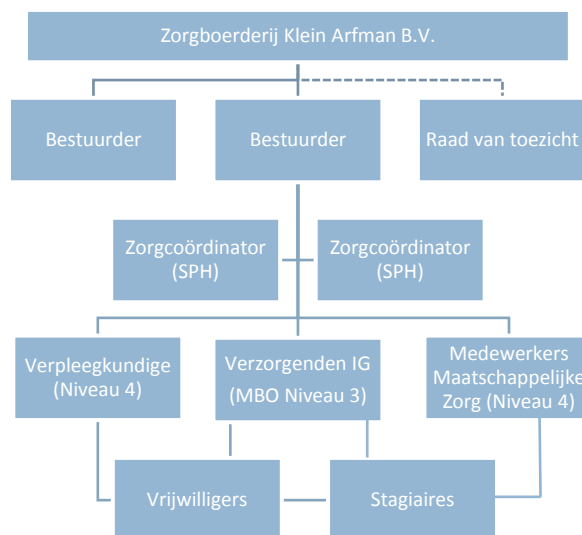
In het schema hieronder is op overzichtelijke wijze en per functieniveau te zien, hoe de opbouw van ons personeelsbestand er cijfermatig uitziet. Indeling zorgteam in loondienst (november '22):

Functie	Niveau	FTE	Aantal zorg medewerkers
Verzorgende IG	Niveau 3	5,8 FTE	7
Verzorgende IG (i.o)	Niveau 3	1,6 FTE	2
Maatschappelijk zorgverlener	Niveau 4	1,8 FTE	2
Maatschappelijk zorgverlener + VIG (2 diploma's)	Niveau 3 + 4	2 FTE	2
Verpleegkundige niv. 4 (i.o.)	Niveau 4	(1 FTE)	(1) *werkzaam als pedagoog
Sociaal pedagogisch Hulpverlener	Niveau 6	2 FTE	2
Eindtotaal:		13,2 FTE	15

1 FTE: 36 uur p.w.

0,8 FTE= 32 uur p.w.

Organigram zorgboerderij Klein Arfman BV



De bestuurders zijn betrokken bij de zorg die geleverd wordt binnen de zorgboerderij. De lijntjes binnen het team zijn kort en er vindt dagelijks overleg plaats. Iedere 6 weken vindt er een teamvergadering plaats. Medewerkers voelen zich gehoord en hebben het idee dat er actie wordt ondernomen. Er is een open sfeer binnen de zorgboerderij en mede hierdoor heerst er een prettige werksfeer binnen het kleine team. Collega's zijn niet bang elkaar feedback te geven en elkaar aan te spreken op diens verantwoordelijkheden. Mede hierdoor wordt de kwaliteit van zorg zo goed als mogelijk gewaarborgd.

Ziekteverzuim

Zorg voor deskundige en gezonde medewerkers staat bij de Zorgboerderij hoog in het vaandel. De zorgboerderij is en voelt zich verantwoordelijk voor niet alleen de vaste medewerkers, maar ook voor de vrijwilligers en stagiaires die werkzaam zijn op de zorgboerderij.

Het ziekteverzuimpercentage bij Klein Arfman blijft hierdoor ver beneden de landelijke grens van 5,8%. Er is eind 2022 geen sprake van langdurige uitval van een medewerker.

De Zorgboerderij is met haar personeelsleden in gesprek over de realisatie van haar ambitie. Dat doen we in functionerings-, beoordelings-, en POP-gesprekken. Er worden jaarlijks functioneringsgesprekken gehouden waar het POP (persoonlijk opleidingsplan) een belangrijk onderdeel van is. Daarnaast kunnen binnen deze gesprekken ook de behoeftes van collega's worden besproken. Bij deze gesprekken kwam bijvoorbeeld naar voren dat collega's de late diensten anders ingedeeld wilden hebben, om zo meer rusttijd te krijgen. In samenspraak met de rest van het team en de coördinatoren is hier vervolgens een alternatief op ontwikkeld wat voor iedereen werkbaar is. Op deze manier wordt overbelasting voorkomen.

Scholing

De kwaliteit van de zorgprofessional bepaalt voor een groot deel de kwaliteit van de organisatie. Klein Arfman vindt het belangrijk om over een team medewerkers te beschikken dat samengesteld is uit meerdere deskundigheden en opleidingsniveaus.

Elke medewerker is verantwoordelijk voor het proces van zijn eigen professionalisering. Het bestuderen van vakliteratuur en het volgen van na- en bijscholingen zijn een vast onderdeel van het werken op de woon - zorgboerderij. Klein Arfman heeft een samenwerkingsovereenkomst met Careaz, waar alle medewerkers zich kunnen inschrijven voor bijscholingen en cursussen.

Tijdens het functioneringsgesprek wordt gesproken over de wensen van de werknemer ten aanzien van zijn loopbaan, scholingsbehoeften, scholingsnoodzaak en scholingsmogelijkheden. In het functioneringsgesprek vindt wederzijds afstemming plaats tussen de wensen van de werknemer met betrekking tot zijn professionele ontwikkeling en de ontwikkelingsdoelen van de woon - zorgboerderij. Afspraken hierover worden vastgelegd in het scholingsbeleid.

Woon -zorgboerderij Klein Arfman beschikt over een geschoolde praktijkbegeleiders die leerlingen van de BOL en BBL opleidingen; verzorgende in gezondheidszorg, sport en bewegen, maatschappelijk werker en verpleegkundige begeleidt. Per stagiaire wordt gekeken in hoeverre deze begeleiding en sturing nodig heeft en hier wordt tijd voor vrij gemaakt. Op deze manier heeft de stagiaire voldoende tijd en ruimte zich te ontwikkelen en knelpunten te bespreken met diens stagebegeleider.

Woon- zorgboerderij klein Arfman is aangesloten bij Calibris en SBB.

4. Veiligheid

In het kwaliteitskader verpleeghuiszorg worden vier relevante thema's genoemd rondom basisveiligheid: medicatieveiligheid, decubituspreventie, het gemotiveerd gebruiken van vrijheidsbeperkende maatregelen en preventie van acute ziekenhuisopname.

Veiligheid in de zorg

Veilig Incidenten Melden

Om incidenten inzichtelijk te krijgen en deze in de toekomst te kunnen voorkomen, maken de medewerkers van Klein Arfman sinds 01 maart 2018 gebruik het digitaal melden van de incidenten via het ECD. Op deze manier kunnen medewerkers de incidenten van cliënten makkelijk terug vinden en deze meenemen in de benadering van de bewoner, om te leren van de incidenten en deze in de toekomst te voorkomen. Daarnaast zijn deze MIC-meldingen ook inzichtelijk voor desbetreffende bewoner en diens partner.

Vrijheidsbeperkende maatregelen

De kern van de Wet zorg en dwang is 'Nee, tenzij'. De zorg voor ouderen met dementie en mensen met een beperking moet zoveel mogelijk op vrijwillige basis plaatsvinden. Soms kunnen mensen met dementie of een verstandelijke beperking niet (meer) zelf inschatten wat goed voor hen is. Zorgverleners helpen ze dan bij die keuzes. Het uitgangspunt van de Wet zorg en dwang is dat onvrijwillige zorg daarbij niet wordt toegepast, tenzij het niet anders kan.

Wanneer dit soort situaties zich voor doen, zal er ten allen tijden een MDO plaatsvinden. Samen met de cliënt/vertegenwoordiger, netwerk, huisarts of SOG (specialist ouderengeneeskunde) zal er gekeken worden naar een passende oplossing. Bij voorkeur wordt er gekeken naar een alternatief, om een vrijheidsbeperking te voorkomen. Wanneer er toch een vrijheidsbeperking wordt besproken en de betrokken partijen zijn hiermee akkoord, dan zal dit worden vastgelegd in het ECD.

Medicatiebeleid

Er is een duidelijk medicatiebeleid, die bij alle medewerkers en bewoners bekend is. Er wordt bij intake van de bewoner gekeken aan de hand van een BEM (Beoordeling Eigen beheer van Medicatie) of de bewoner in staat is om zelfstandig zijn medicatie te beheren, of dat Klein Arfman hierin moet ondersteunen. Vervolgens zullen er samen afspraken worden gemaakt m.b.t. medicatiebeheer en dit wordt vastgelegd in het ECD.

De medewerkers van woon- zorgboerderij Klein Arfman werken met een Medicatie Controle App van Boomerweb. Deze applicatie zorgt voor een verbeterende medicatieveiligheid. Toedienlijsten zijn altijd actueel en de volledige actuele toedienregistratie is inzichtelijk. Bij verstrekken van medicatie kan deze door de medewerker worden afgetekend.

De medicijnen worden bij voorkeur geleverd in een baxterrol deze is door de apotheek gevuld en dient voor de cliënt controleerbaar te zijn of de juiste medicijnen aangereikt worden. Dit kan met het door de apotheek geleverde aftekenlijst. De cliënten die 24/7 verblijven op de woon zorgboerderij hebben allen een baxterrol. De medicatie van de dagbesteding wordt in de ochtend meegebracht door desbetreffende cliënt zelf (baxter of medicijn in de oorspronkelijke verpakking). Deze worden opgeborgen in de daarvoor afgesloten medicatiekast.

5. Leren en werken vanuit kwaliteit

In dit hoofdstuk kunt u lezen hoe Woon-zorgboerderij Klein Arfman zorgt voor optimale zorg en kwaliteit om het primair proces te verbeteren en waarborgen. Het team heeft een twee zorgcoördinatoren die een leidinggevende rol vervullen ten aanzien van het verbeteren en waarborgen van de kwaliteit van zorg. Teamleden, maar ook andere betrokkenen worden gestimuleerd om methodisch te werken en aandacht te hebben voor de zorgkwaliteit binnen onze organisatie. Op deze manier worden verbeterpunten gesignaleerd en indien nodig processen verbeterd. Vier onderdelen worden genoemd in het kader van leren en verbeteren:

- Kwaliteitssysteem
- Jaarlijks geactualiseerd kwaliteitsplan
- Jaarverslag
- Lerend netwerk

Kwaliteitssysteem

Woon- zorgboerderij Klein Arfman heeft het keurmerk 'Kwaliteit laat je zien'.

Het keurmerk Kwaliteit Laat je Zien is opgezet om zorgboeren te ondersteunen bij het bieden van kwaliteit en het voldoen aan alle wet- en regelgeving op de bijzondere plekken waar landbouw en zorg samen komen. Deze plekken variëren van groot tot klein en van agrarische ondernemingen tot zorgboerderijen met een kleine moestuin. Het keurmerk helpt zorgboeren om zich te blijven ontwikkelen en bewust keuzen te maken in hun aanbod. Het biedt deelnemers de zekerheid dat er verantwoorde zorg wordt geboden op de zorgboerderij. En financiers kunnen er van op aan dat zorgboeren voldoen aan het wettelijk kader.

Het keurmerk is uniek in de gelijkwaardige benadering van alle cliënten op de zorgboerderij met hun verschillende (wettelijke en financiële) achtergronden. Er is bijvoorbeeld één klachtenregeling die voor alle cliënten geldt en er wordt overal op dezelfde wijze getoetst. De zorgboeren maken door middel van het kwaliteitssysteem zichtbaar welke begeleiding en zorg ze bieden, aan wie en door wie.

Het keurmerk Kwaliteit Laat Je Zien staat voor:

- Het belang van de deelnemers staat voorop.
- Het versterken kwaliteitsbewustzijn door continu te werken aan blijven kijken, leren, ontwikkelen en verbeteren.
- Alle deelnemers op de zorgboerderij worden gelijkwaardig benaderd en hebben gelijkwaardige rechten.
- Continuïteit en veiligheid.

Jaarlijks geactualiseerd kwaliteitsplan

Het Kwaliteitsplan 2023 is opgebouwd uit diverse deelplannen binnen de organisatie, waaronder de domeingroepen. Bij het opstellen van het plan van 2022 is geëvalueerd wat de stand van zaken is en zijn verbeterpunten opgenomen.

Jaarverslag

Klein Arfman moet ieder jaar verantwoording afleggen over de manier waarop zij het budget uit de WLZ besteden. Deze verantwoording wordt vastgelegd in het jaarverslag.

Lerend netwerk

Leren in de praktijk

Daarnaast werkt Klein Arfman met een e-learning programma waarin personeel zich kan laten scholen en trainen op het gebied van verpleegtechnische handelingen en expertises op het vakgebied. De praktijkexamens worden vervolgens afgenomen door een verpleegkundig specialist.

Daarnaast wordt deelname aan scholing, ontplooiingsmogelijkheden en uitwisselen van kennis gestimuleerd.

Leren van elkaar

Woon-zorgboerderij Klein Arfman neemt deel aan het lerend netwerk binnen de Coöperatie Boer & Zorg (CBZ). Binnen dit lerend netwerk vinden periodieke overleggen tussen zorginstellingen plaats die deel tevens zijn aangesloten bij de CBZ. Er worden zorginhoudelijke vraagstukken besproken, maar ook mogelijkheden om de administratieve lasten zoveel als mogelijk te verlichten.

6. Leiderschap, governance en management

Woon-zorgboerderij Klein Arfman is in 2022 veranderd van rechtsvorm, van een V.O.F. naar een B.V. De bestuursleden van woon-zorgboerderij Klein Arfman zijn A. Schröer en M. Schröer-Schotman. Er is een raad van toezicht opgericht conform het uitvoeringsbeleid van de Wtza. Woon-zorgboerderij Klein Arfman is ingeschreven bij het handelsregister van de Kamer van Koophandel als B.V.

Governancecode Zorg

Woon- zorgboerderij Klein Arfman heeft de Governancecode Zorg geïmplementeerd. De code is een instrument om de Governancecode zo in te richten dat die bijdraagt aan het waarborgen van goede zorg, aan het realiseren van de maatschappelijke doelstelling van zorgorganisaties en het maatschappelijk vertrouwen. De Governancecode zorg bestaat uit zeven basisprincipes.

De kleinschaligheid zorgt ervoor dat er korte lijntjes zijn tussen de cliënten, medewerkers en bestuursleden (directie). Daarbij is de directie betrokken bij de uitvoerende zorg, draagt verantwoordelijkheid en besluitvorming. Tevens heeft de directie heeft een faciliterende rol. De zorgverlening wordt aangestuurd door de directie en de twee zorgcoördinatoren. Beide zorgcoördinatoren hebben een zorgachtergrond en lopen mee en sturen medewerkers aan op de werkvloer. De zorgcoördinatoren zijn verantwoordelijk voor de cliëntadministratie en zorgen samen met de cliënt en/of wettelijk vertegenwoordiger voor verantwoorde zorgbudgetten.

De medewerkers worden betrokken bij beslissingen tijdens de teamvergadering en kunnen agendapunten inbrengen. Cliënten hebben medezeggenschap via de cliëntenraad.

Raad van toezicht

De raad van toezicht is in 2022 opgericht. De Governance code Zorg is de raad van toezicht verantwoordelijk voor het toezicht op het beleid van de raad van Bestuur en de algemene gang van zaken van de zorgorganisatie. Een aantal speerpunten die de de raad van toezicht bespreekt zijn o.a. cliënttevredenheid, verbeterpunten en nieuwe ontwikkelingen en normen in de zorg.

Cliënten raad

Bij woon-zorgboerderij Klein Arfman hebben wij conform onze visie van medezeggenschap een cliëntenraad. Vanwege de kleinschaligheid hebben wij deze medezeggenschap vooral pragmatisch vormgegeven. Er is vier keer per jaar een cliëntenoverleg. Alle cliënten worden daarvoor uitgenodigd al dan niet met hun verwanten. (Familie , mantelzorgers). Van dit overleg worden notulen gemaakt waarin bevindingen en afspraken worden vastgelegd. Het cliëntenoverleg vormt een belangrijk onderdeel van de zorg die wij bieden aan de cliënten. Zij inventariseren hoe zij de zorg vinden en dragen opties en / of verbeterpunten aan voor de (nabije) toekomst. Dit kan variëren van kleine veranderingen tot het uitwerken en realiseren van nieuwe projecten.

7. Hulpbronnen, omgeving en context

Woon- zorgboerderij Klein Arfman is aangesloten bij Coöperatie Boer en Zorg. De coöperatie ondersteunt de bij haar aangesloten zorgondernemers, zodat zij goede en veilige zorg kunnen bieden aan hun deelnemers op hun unieke locaties.

De coöperatie verzorgt voor haar leden; zorgcontracten voor zowel gemeenten en zorgkantoren, wmo en wlz. Financiële afwikkeling van de zorgdeclaraties, ondersteuning en advies bij zorgadministratie, uitwisselen van kennis en ervaringen en het geven van informatie en advies, cursusaanbod en het stimuleren van innovatie.

Samenwerking

Samenwerking tussen zorgaanbieders in verschillende sectoren van de zorg is meer dan ooit noodzakelijk. Die samenwerking gaat over de andere zorgaanbieders (thuiszorgorganisaties, en verpleeghuizen) en vakgebieden en sectoren hier omheen. Om zo de instroom en doorstroom van cliënten soepel verloopt en iedere cliënt de zorg krijgt die hij nodig heeft, op de juiste plek.

Woon zorgboerderij Klein Arfman werkt samen met collega zorgaanbieders en heeft een samenwerkingsovereenkomst met een de zorginstelling (Careaz) en een specialist ouderengeneeskundige. Het lerend netwerk wordt vormgegeven samen met Careaz, het personeel van Klein Arfman kan via Careaz college deelnemen aan bijscholingen en trainingen.

Er is een samenwerkingsovereenkomst met Klein Arfman en de huisartsenpraktijk in Ruurlo waar alle bewoners van Klein Arfman zijn ingeschreven.

Daarnaast werkt Klein Arfman samen met andere disciplines die zorg aanbieden aan onze cliënten. Dit zijn o.a. de fysiotherapeut, ergotherapeut, diëtiste, logopedist, pedicure en kapper.

Vindbaarheid en beschikbaarheid

Woon- zorgboerderij Klein Arfman heeft een website, die actueel gehouden dient te worden. In 2023 gaan we hier nog meer actief mee aan het werk om te kijken of alle informatie correct is en relevant. Op de site staat een mail en telefoon nummer zodat er altijd contact met de woon- zorgboerderij opgenomen kan worden. We merken uit opdrachtverzoeken op google naar onze woon- zorgboerderij dat er veelvuldig naar onze website wordt gezocht. Daarnaast kunnen wij uit deze cijfers concluderen dat er via google vaak het telefoonnummer of route wordt opgevraagd.

8. Gebruik van informatie

In het kader van cliënt en informatieveiligheid beschikt Klein Arfman over een privacy reglement (AVG).

Samen met het lerend netwerk van de Coöperatie Boer en Zorg hebben we in 2022 gezocht naar een passend meetinstrument om cliëntervaringen op te vragen voor zorgorganisaties die aangesloten zijn bij de coöperatie. We zullen in 2023 allemaal hetzelfde meetinstrument gaan gebruiken die voldoet aan de eisen die samen hieraan hebben opgesteld. Zodat we vanaf 2023 inzichtelijke cijfers hebben die we met elkaar kunnen meten.

Verzamelen en delen van informatie

Woon- zorgboerderij Klein Arfman staat vermeld op Zorgkaart Nederland. Dit is een onafhankelijke website met een overzicht van het zorgaanbod in Nederland. Cliënten en familie kunnen Klein Arfman op deze website waarderen. Per kwartaal genereert Klein Arfman de reviews van op Zorgkaart Nederland.

9. Verbeterparagraaf

Plannen en doelstellingen 2023

- Cliënten vragen hun ervaringen te delen via Zorgkaart Nederland. De doelstelling voor 2023 is dat 50% van de cliënten hun ervaring deelt op Zorgkaart Nederland.
- Aandacht voor het proces als een crisisopname elders gewenst is. Door in contact te gaan met het crisisteam en aan de hand van het stappenplan een nieuw protocol opstellen;
Onvoorziene situaties en crisis
- Inzetten van een nieuw meetinstrument voor de cliënttevredenheidsonderzoeken dat door alle ondernemers die aangesloten zijn bij de CBZ zal worden ingezet. Ter bevordering van de kwaliteit in de zorg.
- Het doel is om in 2023 het dossier van Ons (Nedap) verder te ontwikkelen. Door extra aandacht te besteden aan wondverzorging. Doordat het onderwerp een centrale plek krijgt binnen het zorgdossier en overzichtelijk is voor de wondverpleegkundige en zorgmedewerkers.
- Omtrent hygiëne?