



# KWALITEITSPLAN, 2024

Kwaliteitskader V&V

Woonzorg Klein Arfman b.v.

## Inhoudsopgave

Inleiding .....	2
1. Woonzorg Klein Arfman .....	3
Missie en visie dagbesteding .....	3
Missie en visie wonen .....	3
Doelgroepen .....	4
2. Persoonsgerichte zorg en ondersteuning .....	5
Participatie .....	5
2.1. Wonen en welzijn .....	6
Kleinschalig wonen .....	6
Aanbod dagbesteding .....	7
3. Personeelssamenstelling .....	10
Leeromgeving/ scholing .....	10
Ziekteverzuim .....	11
4. Kwalitatief veilige zorg en ondersteuning .....	12
Veiligheid in de zorg .....	12
5. Leren en ontwikkelen .....	14
Lerend netwerk .....	14
6. Leiderschap, goverance en management .....	15
7. Hulpbronnen, omgeving en context .....	16
8. Gebruik van informatie .....	17
9. Verbeterparagraaf .....	18

## Inleiding

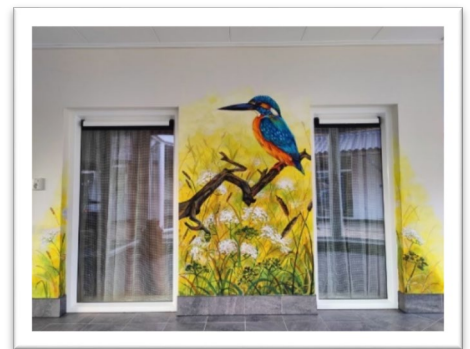
Voor u ligt het kwaliteitsplan 2024 van Woonzorg Klein Arfman BV. Dit kwaliteitsplan is in lijn met het kwaliteitskader verpleeghuiszorg en geeft weer op welke manier wij zorg, begeleiding en ondersteuning bieden aan onze cliënten. Daarnaast beschrijven wij in het plan welke ontwikkelingen, doelstellingen en verbeteringen ingezet worden om ons aanbod continu te blijven verbeteren.

Het kwaliteitsplan is voor iedereen bij Woonzorg Klein Arfman inzichtelijk. In dit kwaliteitsplan geeft inzicht in de visie, missie en beleid ten aanzien van de thema's uit het kwaliteitskader Verpleeghuiszorg.

In 2023 heeft de organisatie er bewust voor gekozen om een naamswijziging door te voeren. De vorige naam 'zorgboerderij', was niet meer passend voor ons als organisatie en dekte niet de lading van de diverse zorg die geboden wordt. Daarnaast heeft de organisatie geen agrarische functie en is alles in en rondom huis gericht op landelijk wonen met begeleiding en zorg op maat.

Vanaf 2023 draagt onze organisatie de naam: Woonzorg Klein Arfman.

Ruurlo, december 2023



## 1. Woonzorg Klein Arfman

Woonzorg Klein Arfman is gelegen in het buitengebied van Ruurlo. De organisatie kenmerkt zich als warm en betrokken. Woonzorg Klein Arfman is opgericht in 2003 door Alex en Marion Schröer. Samen met zorgcoördinatoren Richard Borninkhof en Myrthe klein Goldewijk organiseren zij de zorg voor de cliënten. Klein Arfman onderscheidt zich met de reguliere zorgaanbieder op het gebied van kleinschaligheid, tijd en ruimte voor persoonlijke aandacht, een landelijke leefomgeving en het thuis voelen voor de (veelal uit de Achterhoek komende) zorgvragers.

Bij onze organisatie staat de cliënt centraal, zodat de zorg zoveel als mogelijk aansluit bij diens behoeftes. Daarbij is eigen regie en in eigen kracht staan belangrijk voor onze bewoners, hierin worden zij begeleid en ondersteund. Cliënten kunnen deelnemen aan diverse activiteiten, maar zijn vrij om zelf suggesties in te brengen. Door de korte lijntjes binnen het team kunnen nieuwe activiteiten en ideeën snel gerealiseerd worden.

Het vaste team van medewerkers werkt per persoon minimaal 32 uur per week. Op deze manier willen wij eenheid en regelmaat uitstralen, wat een positief effect heeft op de gemoedstoestand van de cliënten. Zij zullen zich meer vertrouwd voelen bij vertrouwde gezichten aan hun zijde. Het team is hecht en laat zien door samenwerking dat er kwaliteit is in de zorg die wordt geboden.

### Missie en visie dagbesteding

#### **Missie**

Onze missie voor de dagbesteding is dat de cliënt zo lang mogelijk kan deelnemen aan de samenleving in zijn of haar vertrouwde omgeving en zoveel mogelijk zijn/haar autonomie behoudt. Daarom bieden wij tijdens dagbesteding intensieve begeleiding, ondersteuning en mantelzorgontlasting om opname uit te stellen. Zodat de cliënt zolang mogelijk thuis kan blijven wonen in zijn of haar vertrouwde omgeving.

#### **Visie**

Onze visie voor dagbesteding is dat wij kiezen voor maatwerk en een laagdrempelige aanpak. Samen met de cliënt kijken we naar waar zijn of haar behoeftes liggen en hoe deze in de praktijk aansluiting krijgen binnen een activiteit of groep.

### Missie en visie wonen

#### **Missie**

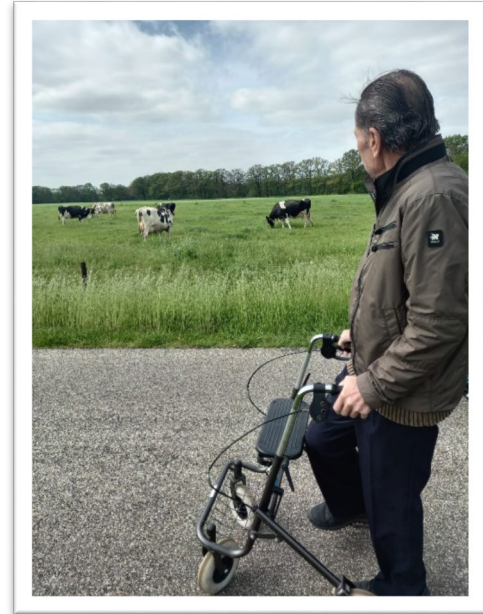
Onze missie is dat onze bewoners zich 'thuis' voelen en de regie over hun eigen leven kunnen bepalen. Goede zorg betekent voor ons dat de bewoner centraal staat. Iedere cliënt heeft recht op persoonsgerichte zorg, ondersteuning en oprechte aandacht voor zijn of haar welbevinden.

#### **Visie**

Onze visie is om bewoners binnen een vertrouwde omgeving te kunnen laten wonen in een veilige gecreëerde samenleving waar hij/zij zichzelf kan zijn. De woonomgeving/organisatie is kleinschalig, laagdrempeligheid en toegankelijkheid voor verschillende doelgroepen. Wij streven ernaar om in te spelen op de veranderingen en ontwikkelingen en kijken daarbij; wat en wie nodig is.

## Doelgroepen

Woonzorg Klein Arfman biedt persoonsgerichte ondersteuning en begeleiding, verzorging en verpleging voor diverse doelgroepen volwassenen en ouderen. Waaronder cliënten met een dementieel ziektebeeld, cliënten met een verstandelijke en/of lichamelijke beperking en cliënten met NAH of cliënten met een psychiatrische zorgvraag.



De zorgvraag en verschillende leefstijlen betekenen een aanbod dat flexibel inspeelt op de veranderende individuele vraag. Wij stellen in samenspraak met de bewoner of bezoeker en diens vertegenwoordiger doelen op die worden vastgelegd in het zorgplan.

## 2. Persoonsgerichte zorg en ondersteuning

Op het gebied van persoonsgerichte zorg en ondersteuning onderscheidt het Kwaliteitskader Verpleeghuiszorg; Compassie, Uniek zijn, Autonomie, en Zorgdoelen.

Binnen Woonzorg Klein Arfman beschikt iedere cliënt binnen 24 uur over een (voorlopig) zorgplan. Onderwerpen zoals zorgdoelen, medicatie, eten en drinken, een eerste contactpersoon en afspraken over handelen bij calamiteiten zijn hierin vastgelegd. Binnen 6 weken beschikt de bewoner over een definitief zorgplan met zorgdoelen, waarbij aandacht is voor de persoonlijke context (uniek zijn) en eigen regie (autonomie) van de bewoner/cliënt. De zorgverlener heeft respect en begrip voor de normen en waarden van de bewoner/cliënt (compassie). De wensen en de behoeftes van de cliënt staan hierin centraal.

Na iedere 6 maanden wordt het zorgplan geëvalueerd met de cliënt en/of de wettelijk vertegenwoordiger. Aan de hand van de evaluatie wordt er een nieuw zorgplan samen met de cliënt en/of wettelijk vertegenwoordiger opgemaakt. De evaluatie en voortgang wordt vastgelegd in het elektronisch cliëntdossier (ECD). Indien noodzakelijk of gewenst kan de evaluatie eerder plaatsvinden en zal het zorgplan eerder worden aangepast. De zorgverlening bij Woonzorg Klein Arfman heeft een multidisciplinair karakter; er is veel contact met interne en externe deskundigen waarbij de cliënt en de direct betrokkenen aanwezig zijn. Deze deskundigen zijn o.a. specialistisch verpleegkundigen, ouderengeneeskundige, gedragswetenschapper e.d.

De afspraken die worden gemaakt met een interne of externe deskundige worden tevens vastgelegd in het ECD, hiervoor gebruikt Woonzorg Klein Arfman het ONS systeem van Nedap. De cliënt, familie en/of vertegenwoordiger kan de zorg monitoren en meelesen in het dossier de cliënt via [carenzorgt.nl](https://www.carenzorgt.nl). De cliënt moet hen hiervoor wel toestemming geven om mee te kunnen lezen in hun dossier.

### Participatie

Onze zorgverleners bieden de begeleiding en ondersteuning die cliënten nodig hebben om volwaardig deel te kunnen nemen aan de samenleving. Zij stellen het unieke in ieder mens centraal en werken professioneel, betrokken en in samenspraak met de cliënt en diens omgeving. Zo is het bijvoorbeeld mogelijk dat de cliënt op zondag naar de kerk gaat. Hiervoor is er contact met de contactpersoon van de kerk en kan er door de medewerker gebeld worden om een afspraak voor de cliënt te maken. Cliënten die zelfstandig of met begeleiding naar de brillenwinkel kunnen om hun bril bij te laten stellen. De brillenwinkel is op de hoogte van deze cliënten er voortijd telefonisch contact over de cliënt die gaat komen met zijn/haar bril en zij pakken dit dan in de winkel op. Er zijn ook cliënten die naar 'zelfstandig' naar de pedicure gaan of worden gebracht en opgehaald.

## 2.1. Wonen en welzijn

Woonzorg Klein Arfman streeft ernaar om haar bewoners het laatste stukje hemel op aarde te bieden. Zonder uitzondering verwachten wij van alle medewerkers, vrijwilligers of stagiaires, dat ze in staat zijn om op momenten dat het gewenst is hun eigen belangen ondergeschikt te maken aan die van onze bewoners.

Daarnaast vinden wij het belangrijk oog te hebben voor een optimale levenskwaliteit en welzijn van onze bewoners en hun naasten. De zorg voor de fysieke en het mentale gesteldheid speelt hierbij een rol, maar de woon- en leefomgeving is hierbij even belangrijk. Kleinschalig wonen met het gevoel van ‘thuis zijn’.

Er zijn dagelijks diverse activiteiten waar de cliënt individueel of in groepsverband aan kan deelnemen. Tevens worden cliënten regelmatig meegenomen voor een ‘uitstapje’, dit kan zijn samen naar de winkel, markt of een kopje koffie drinken op het terras.

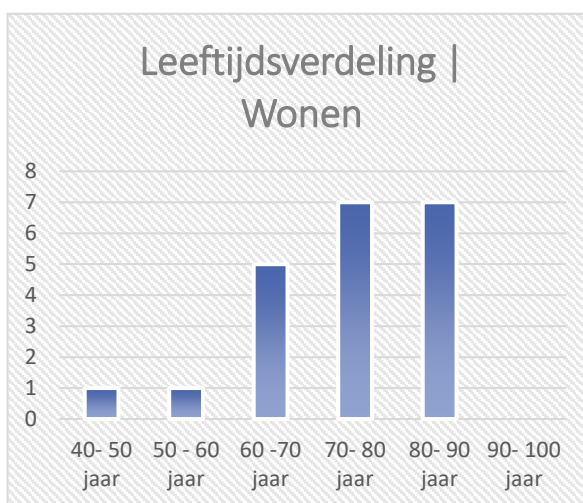
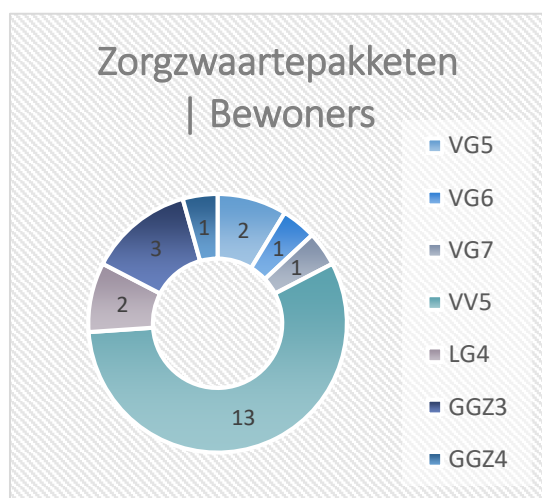
Doordat de zorg wordt verleent door een vast team van medewerkers, werkt belevingsgerichte zorg goed voor onze cliënten. Er ontstaat gemoedelijkheid, veiligheid en vertrouwen en dit vormt een mooie basis voor een persoonsgerichte benadering. Op deze manier voelt de bewoner zich geborgen en heeft hij de ruimte om zichzelf te kunnen zijn. Er is persoonlijke aandacht voor de cliënt en oog voor diens familie. Waar mogelijk is worden familie leden ook betrokken bij activiteiten.

### Kleinschalig wonen

Woonzorg Klein Arfman is een kleinschalige zorgaanbieder voor beschermd wonen met 24 uren zorg en dagbesteding. Klein Arfman is een onderaannemer bij de coöperatie Boer & Zorg voor de bewoners die komen met een WLZ – ZIN indicatie. Ons wooninitiatief is voor verschillende groepen mensen, zoals mensen met een lichamelijke beperking, een verstandelijke beperking, mensen met cognitieve problematieken (dementie), psychiatrische aandoening, autisme of hersenletsel.

Bij onze organisatie lijkt het dagelijks ritme zo veel mogelijk op een gezinsleven. Samen eten, samen een kopje koffie drinken, activiteiten doen. Maar ook samen de tafel dekken, afruimen, boodschappen doen, was opvouwen of samen vegen.

Woonzorg Klein Arfman heeft 22 appartementen beschikbaar voor cliënten met een zorg indicatie. Van de 22 appartementen zijn er 10 appartementen geschikt voor echtparen met een indicatie. Dit betekent dat volwassenen of ouderen samen met hun partner gebruik kunnen maken van wonen met zorg bij Klein Arfman, ook als één van beide zorg nodig heeft.





Ten opzichte van andere zorgorganisaties onderscheidt Woonzorg Klein Arfman zich op diverse vlakken. Het concept van wonen en zorg in een landelijke omgeving, met dagelijks activiteiten en dagbesteding op de locatie zelf. Tevens de variatie van de verschillende groepen mensen die bij Klein Arfman wonen, zorgt voor een diversiteit binnen de groep.

*Bijvoorbeeld: De bewoner die rolstoel gebonden is kan niet bij het bovenste kastje in de keuken, om een glas te pakken. De bewoner met dementie die wel mobiel is, wordt gevraagd om een glas voor hem uit de kast te pakken. Door samen te werken wordt er uit het juiste kastje een glas gepakt en helpen de bewoners elkaar om de dagelijkse handelingen uit te kunnen voeren.*

In de praktijk zien wij dat de bewoners gesteld zijn op elkaar, elkaar om hulp vragen en door een ander te helpen hier voldoening uit kunnen halen.

De ruime appartementen bieden wooncomfort in een persoonlijke, warme leefomgeving en geven de bewoner de mogelijkheden om een thuisgevoel te creëren. Ieder appartement is voorzien van zit- slaapkamer en een eigenbadkamer. Daarnaast kan er gebruik gemaakt worden van de gemeenschappelijke ruimtes: de leef- keuken, drie woonkamers, activiteitszolder, serre ect.

De maaltijden worden vers bereid en verzorgd door een catering bedrijf uit de regio. De bewoners van Klein Arfman kunnen een week van te voren een maaltijdlijst invullen en kiezen uit drie soorten maaltijden. De keuze van de maaltijden is zeer divers, er is altijd keus voor vegetarisch eten, 'Hollandse pot' of bijvoorbeeld een pasta. Altijd een soep vooraf en een toetje (bestaande uit yoghurt, vla of fruit) na.

De zorg wordt vergoed op basis van een WLZ- PGB of een WLZ- ZIN. Woonzorg Klein Arfman heeft een ondernemerschap met coöperatie boer & zorg die gecontracteerd is met het zorgkantoor Menzis voor de cliënten met een WLZ- ZIN indicatie.

Voor het huren van een appartement worden woon - en servicekosten in rekening gebracht. Dit staat beschreven in de huurovereenkomst.

## Aanbod dagbesteding

Woonzorg Klein Arfman biedt iedere week van maandag tot en met vrijdag dagbesteding aan binnen onze eigen woonvoorziening in Ruurlo. Hier nemen alle bewoners van Klein Arfman aan deel, indien gewenst hebben zij een aangepast programma wat passend is ben hun behoefte. In het weekend worden er ook kleinschalige activiteiten geboden voor onze bewoners, denkende aan gezelschapsspellen, samen wandelen e.d. Klein Arfman biedt een ruim aanbod van activiteiten:

### *Binnen activiteiten:*

- Activiteitszolder voorzien van;
  - een creatieve ruimte, snookertafel, sjoelbakken, koersbalbaan en een puzzelhoek.
- Sportruimte;
  - Met verschillende hometrainers, loopband, loopbrug, roeiapparaat en diverse mogelijkheden tot bewegingsactiviteiten.
  - De fysiotherapeut aan huis maakt ook gebruik van deze ruimte met onze bewoners.
- Ontmoetingsruimte 'Arftaria'/ keuken;
  - Mogelijkheden tot bak/kook activiteiten;
  - Ruimte om gezelschapsspellen/ activiteiten te ondernemen.



De volgende activiteiten worden o.a. aangeboden:

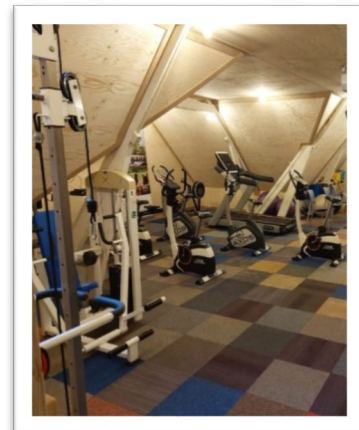
- Knutselen, thema gebonden;
- Sportles;
- Creatieve les (seizoensgebonden);
- Houtbewerking;
- Bloemschikken met Pasen en met Kerst;
- Bakken/ koken.

**Buiten activiteiten:**

- Fietsen op de duo-fiets met trapondersteuning ;
- Wandelen;
- Ritje met de 'Arfman - expres' (terreinwagen).
- Ritje met de huifkar of paardentram ;
- Beweegtuin ;
- Tuinieren/ moestuin.

**Sporten en bewegen:**

Onze organisatie wil deelnemers op een laagdrempelige en plezierige manier in beweging laten komen. Door (meer) te bewegen worden de cliënten fitter, krijgen zij meer zelfvertrouwen met als doel de zelfredzaamheid en de participatie in de samenleving te verhogen. Klein Arfman beschikt zelf over een sportruimte met apparatuur en heeft professionele begeleiding (bewegingsagoog) in dienst die ondersteuning biedt tijdens het sporten. Daarnaast werken wij samen met een fysiotherapeut die bewoners (meermaals per week) in onze sportruimte fysiotherapie geeft.



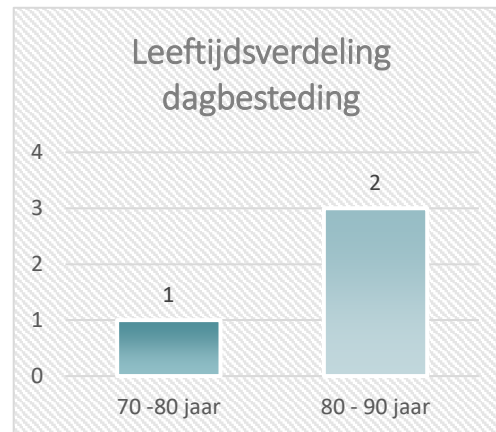
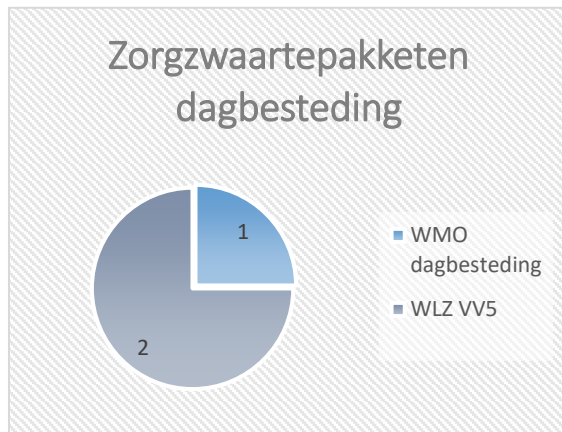
Indien gewenst kunnen er ook activiteiten op maat worden geleverd. Naast alle geboden activiteiten zijn er ook ruimtes ingericht waar de bewoners en bezoekers van de dagbesteding zich kunnen ontspannen en genieten van het 'buiten' leven. Vanuit elke ruimte is er een raam naar buiten aanwezig, wat een open en vrij gevoel geeft aan de cliënten.

Naast de geboden activiteiten zijn er ook dieren aanwezig op het erf van Klein Arfman. De dieren worden enkel voor beleving ingezet. Cliënten zijn er vrij in om de dieren te knuffelen, aaien of kleine hoeveelheden te voeren. Daarnaast kunnen de cliënten (veilig) langs de omheining lopen om, zonder dat zij het risico lopen om op de doorgaande weg te raken.

### Zorgzwaarte cliënten van de dagbesteding

Naast de woonzorg bieden wij ook dagbesteding aan cliënten van buitenaf. Deze cliënten beschikken al over een indicatie en komen ter ondersteuning of ontlasting van de mantelzorg.

Uit de praktijk blijkt dat cliënten die gebruik maken van de dagbesteding zich aanmelden voor het wonen. Zij zijn al bekend met onze organisatie en hierdoor is de stap naar 24 uur wonen voor hen laagdrempeliger.



### 3. Personeelssamenstelling

Woonzorg Klein Arfman is een kleinschalige zorginstelling dat zorg biedt aan diverse doelgroepen. Mede daardoor vindt Klein Arfman het belangrijk om diverse expertises in huis te hebben. Klein Arfman investeert in medewerkers en heeft daardoor deskundige, gemotiveerde, gezonde en vitale medewerkers en heeft een sterke positie op de arbeidsmarkt. We geven onze medewerkers de ruimte voor invulling van hun persoonlijke en professionele ontwikkelingen. Dit alles wordt vastgelegd in het jaarlijks scholingsbeleid.

In het schema hieronder is op overzichtelijke wijze en per functieniveau te zien, hoe de opbouw van ons personeelsbestand er cijfermatig uitziet. Indeling zorgteam in loondienst (december '23):

Functie	Niveau	FTE	Aantal <b>zorg</b> medewerkers
Verzorgende IG	Niveau 3	5,8 FTE	8
Verzorgende IG (i.o)	Niveau 3	0,8 FTE	1
Maatschappelijk zorgverlener	Niveau 4	1,8 FTE	2
Maatschappelijk zorgverlener + VIG (2 diploma's)	Niveau 3 + 4	2 FTE	2
Verpleegkundige niv. 4	Niveau 4	(1 FTE)	(1) *ook werkzaam als pedagoog
Sociaal pedagogisch Hulpverlener	Niveau 6	2 FTE	2
<b>Eindtotaal:</b>		<b>13,2 FTE</b>	<b>15</b>

1 FTE: 36 uur p.w.

#### Leeromgeving/ scholing

De kwaliteit van de zorgprofessional bepaalt voor een groot deel de kwaliteit van de organisatie. Klein Arfman vindt het belangrijk dat de medewerker de ruimte krijgt om zichzelf door te ontwikkelen. Door ontwikkelen kan op het gebied van professionalisering of op persoonlijk vlak. Elke medewerker is verantwoordelijk voor het proces van zijn eigen professionalisering maar kan hier wel hulp en ondersteuning bij krijgen. Het bestuderen van vakliteratuur en het volgen van na- en bijscholingen zijn een vast onderdeel van het werken bij Woonzorg Klein Arfman.

#### Digitaal leeromgeving

Woonzorg Klein Arfman heeft een samenwerkingsovereenkomst met een grotere zorginstelling, waar alle medewerkers zich kunnen inschrijven voor bijscholingen en cursussen. Zij hebben een digitaal leeromgeving waarin de medewerkers theorie modules kunnen maken over diverse onderwerpen en verpleegtechnische handelingen. De verpleegtechnische handelingen worden altijd getoetst in de praktijk door de verpleegkundige vanuit deze organisatie.

#### Functioneringsgesprekken

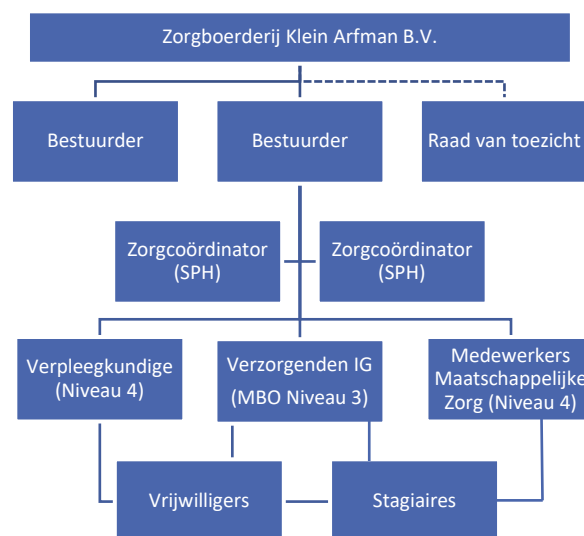
Tijdens het functioneringsgesprek wordt gesproken over de wensen van de werknemer ten aanzien van zijn loopbaan, scholingsbehoeften, scholingsnoodzaak en scholingsmogelijkheden. In het functioneringsgesprek vindt wederzijds afstemming plaats tussen de wensen van de werknemer met betrekking tot zijn professionele ontwikkeling en de ontwikkelingsdoelen. Afspraken hierover worden vastgelegd in het scholingsbeleid.

## Praktijkbegeleiders

Woonzorg Klein Arfman beschikt over een geschoolde praktijkbegeleiders die leerlingen van de BOL en BBL opleidingen; verzorgende in gezondheidszorg, sport en bewegen, maatschappelijk werker en verpleegkundige begeleidt. Per stagiaire wordt gekeken in hoeverre deze begeleiding en sturing nodig heeft en hier wordt tijd voor vrij gemaakt. Op deze manier heeft de stagiaire voldoende tijd en ruimte zich te ontwikkelen en knelpunten te bespreken met diens stagebegeleider.

Woonzorg klein Arfman is aangesloten bij Calibris en SBB.

## Organigram zorgboerderij Klein Arfman BV



De bestuurders zijn betrokken bij de zorg die geleverd wordt binnen de zorgboerderij. De lijntjes binnen het team zijn kort en er vindt dagelijks overleg plaats. Iedere 6 weken vindt er een teamvergadering plaats. Medewerkers voelen zich gehoord en hebben het idee dat er actie wordt ondernomen. Er is een open sfeer binnen de zorgboerderij en mede hierdoor heerst er een prettige werksfeer binnen het kleine team. Collega's zijn niet bang elkaar feedback te geven en elkaar aan te spreken op diens verantwoordelijkheden. Mede hierdoor wordt de kwaliteit van zorg zo goed als mogelijk gewaarborgd.

## Ziekteverzuim

Het ziekteverzuimpercentage bij Klein Arfman is gemiddeld 6,6%.

Er is eind 2023 sprake van langdurige uitval ben één enkele medewerker.

Medewerkers voelen zich optimaal gefaciliteerd in hun werkzaamheden. Medewerkers hebben voldoende rust tussen hun diensten zodat zij professionele en hoogwaardige zorg en ondersteuning kunnen bieden. Er is een preventiemedewerker aanwezig die in gesprek gaat met medewerkers zodra er sprake is van ziekte, overbelasting of verlof.

## 4. Kwalitatief veilige zorg en ondersteuning

In het kwaliteitskader verpleeghuiszorg worden vier relevante thema's genoemd rondom basisveiligheid: medicatieveiligheid, decubituspreventie, het gemotiveerd gebruiken van vrijheidsbeperkende maatregelen en preventie van acute ziekenhuisopname.

### Veiligheid in de zorg

#### Veilig Incidenten Melden

Incidenten worden ten allertijden gemeld in een MIC melding. Om incidenten in overzicht te brengen gebruiken de medewerkers van Klein Arfman een ECD (elektronisch Cliënt Dossier). Op deze manier kunnen medewerkers de incidenten van cliënten makkelijk terug vinden en deze meenemen in de benadering van de bewoner, om te leren van de incidenten en deze in de toekomst te voorkomen. Daarnaast zijn deze MIC-meldingen ook inzichtelijk voor desbetreffende bewoner en diens partner.

#### Vrijheidsbeperkende maatregelen

De kern van de Wet zorg en dwang is 'Nee, tenzij'. De zorg voor ouderen met dementie en mensen met een beperking moet zoveel mogelijk op vrijwillige basis plaatsvinden. Soms kunnen mensen met dementie of een verstandelijke beperking niet (meer) zelf inschatten wat goed voor hen is. Zorgverleners helpen ze dan bij die keuzes. Het uitgangspunt van de Wet zorg en dwang is dat onvrijwillige zorg daarbij niet wordt toegepast, tenzij het niet anders kan.

Wanneer er in een situatie een MIC melding wordt gemaakt, zal er ten allen tijden een MDO plaatsvinden. Samen met de cliënt/vertegenwoordiger, netwerk, huisarts of een SOG (specialist ouderengeneeskunde) zal de situatie besproken worden. Als er sprake is van vrijheidsbeperkende maatregelen zal er bij voorkeur wordt er gekeken naar een alternatief, om een vrijheidsbeperking te voorkomen. Wanneer er toch een vrijheidsbeperking wordt besproken en de betrokken partijen zijn hiermee akkoord, dan zal dit worden vastgelegd in het ECD. Wanneer de maatregel staat vastgelegd in het ECD, zal deze periodiek worden geëvalueerd met de betrokkenen. Er zal worden gekeken naar mogelijkheden tot afbouwen of alternatieven. Woonzorg Klein Arfman heeft hier beleid over vastgesteld en er is een functionaris wet zorg en dwang aangesteld. Daarnaast is het vaststellen en beoordelen van een cliënt altijd in samenspraak met de betrokken huisarts.

#### Medicatiebeleid

Er is een duidelijk medicatiebeleid, die bij alle medewerkers en bewoners bekend is. Er wordt bij intake van de bewoner gekeken aan de hand van een BEM (Beoordeling Eigen beheer van Medicatie) of de bewoner in staat is om zelfstandig zijn medicatie te beheren, of dat Klein Arfman hierin moet ondersteunen of overnemen. Vervolgens zullen er afspraken worden gemaakt m.b.t. medicatiebeheer.

De medewerkers van Klein Arfman werken met een Medicatie Controle App van Boomerweb. Deze applicatie zorgt voor een verbeterende medicatieveiligheid. Toedienlijsten zijn actueel en de volledige actuele toedienregistratie is inzichtelijk. Bij verstrekken van medicatie kan deze door de medewerker worden afgetekend via het digitale aftekensysteem van Boomerweb.

De medicijnen worden bij voorkeur geleverd in een baxterrol en deze wordt door de apotheek aangeleverd en dient voor de cliënt en/of medewerker controleerbaar te zijn. Dit kan met het door de apotheek geleverde aftekenlijst die digitaal in de Medicatie Controle App staan. De medicatie van de dagbesteding wordt in de ochtend meegebracht door desbetreffende cliënt zelf (baxter of medicijn in de oorspronkelijke verpakking). Deze worden

opgeborgen in de daarvoor afgesloten medicatiekast. Ook dit wordt afgetekend via het digitale aftekensysteem. In de loop van 2024 zal Woonzorg Klein Arfman overstappen van Boomerweb naar Medimo. Er zal een e-Learning beschikbaar komen voor alle medewerkers en de betrokken zorgcoördinatoren nemen de implementatie hiervan voor hun rekening. De precieze datum hiervan is tot op heden nog niet bekend.

## 5. Leren en ontwikkelen

In dit hoofdstuk kunt u lezen hoe wij van Woonzorg Klein Arfman zorgen voor optimale zorg en kwaliteit, om het primair proces te verbeteren en waarborgen. Het team heeft een twee zorgcoördinatoren die een leidinggevende rol vervullen ten aanzien van het verbeteren en waarborgen van de kwaliteit van zorg. Teamleden, maar ook andere betrokkenen worden gestimuleerd om methodisch te werken en aandacht te hebben voor de zorgkwaliteit binnen onze organisatie. Op deze manier worden verbeterpunten gesignaleerd en indien nodig processen verbeterd. Vier onderdelen worden genoemd in het kader van leren en verbeteren: Kwaliteitssysteem, Jaarlijks geactualiseerd kwaliteitsplan, jaarverslag en het Lerend netwerk

### **Kwaliteitssysteem**

Woonzorg Klein Arfman heeft het keurmerk 'Kwaliteit laat je zien'.

Het keurmerk helpt zorgorganisaties om zich te blijven ontwikkelen en bewust keuzen te maken in hun aanbod. Het biedt deelnemers de zekerheid dat er verantwoorde zorg wordt geboden op de zorgorganisatie.

Het keurmerk Kwaliteit Laat Je Zien staat voor:

- Het belang van de deelnemers staat voorop.
- Het versterken kwaliteitsbewustzijn door continu te werken aan blijven kijken, leren, ontwikkelen en verbeteren.
- Alle deelnemers op de zorgboerderij worden gelijkwaardig benaderd en hebben gelijkwaardige rechten.
- Continuïteit en veiligheid.

### **Jaarlijks geactualiseerd kwaliteitsplan**

Het kwaliteitskader verpleeghuiszorg is opgesteld om de kwaliteit van de ouderen zorg te verbeteren. In het kwaliteitsplan geven wij als zorgaanbieder aan op welke wijze wij invulling geven aan kwaliteit en de zorg voor onze cliënten te waarborgen en verbeteren.

### **Jaarverslag**

In het jaarverslag beschrijven wij de werkzaamheden en gebeurtenissen van dat jaar. Woonzorg Klein Arfman zal in het jaarverslag een verantwoording afleggen over de jaarrekening en wat er gebeurd is op financieel vlak.

### **Lerend netwerk**

#### **Leren van elkaar**

Sinds september 2021 neemt Woonzorg Klein Arfman deel aan het lerend netwerk binnen de Coöperatie Boer & Zorg (CBZ). Binnen dit lerend netwerk vinden periodieke overleggen tussen zorginstellingen plaats die deel tevens zijn aangesloten bij de CBZ. Er worden zorginhoudelijke vraagstukken besproken, maar ook mogelijkheden om de administratieve lasten zoveel als mogelijk te verlichten. Daarnaast komen ook recente ontwikkelingen in de politiek naar voren en wat dit voor een invloed heeft op de zorg die wordt geleverd.

#### **Leren in de praktijk**

Daarnaast werkt Klein Arfman met een e-Learning programma waarin personeel zich kan laten scholen en trainen op het gebied van verpleegtechnische handelingen en expertises op het vakgebied. De praktijkexamens worden vervolgens afgenomen door een verpleegkundig specialist. Daarnaast wordt deelname aan scholing, ontplooiingsmogelijkheden en uitwisselen van kennis gestimuleerd. Medewerkers zullen dan ook extern een cursus kunnen volgen.



## 6. Leiderschap, governance en management

Woonzorg Klein Arfman heeft een raad van bestuur met twee leden, die samen de zorginstelling hebben opgestart ruim 20 jaar geleden. De raad van toezicht houdt toezicht op het beleid van de raad van bestuur en de algemene gang van zaken binnen Klein Arfman.

De zorgverlening wordt aangestuurd door de zorgcoördinatoren zij zijn pedagogen en opgeleid als verpleegkundige. Zowel het bestuur als de coördinatoren zijn dagelijks betrokken op de werkvloer. Goede zorg en het inzetten van ondersteuning komt niet vanzelf tot stand. De wijze waarop onze organisatie wordt aangestuurd is met een faciliterende, stimulerende en trekkende rol. Dat betekent een visie op kwaliteit en inbreng van medewerkers en cliënten, zij vormen een essentieel element voor een goed functionerende organisatie.

### **Governancecode Zorg**

Woonzorg Klein Arfman heeft de Governancecode Zorg geïmplementeerd. De code is een instrument om de Governancecode zo in te richten dat die bijdraagt aan het waarborgen van goede zorg, aan het realiseren van de maatschappelijke doelstelling van zorgorganisaties en het maatschappelijk vertrouwen. De Governancecode zorg bestaat uit zeven basisprincipes namelijk; goede zorg, waarden en normen, invloed belanghebbenden, inrichting governance, goed bestuur, verantwoord toezicht en continue ontwikkeling.

De kleinschaligheid zorgt ervoor dat er korte lijntjes zijn tussen de cliënten, medewerkers en bestuursleden. Daarbij is de directie betrokken bij de uitvoerende zorg, draagt verantwoordelijkheid en besluitvorming. Tevens heeft de directie heeft een faciliterende rol. De zorgverlening wordt aangestuurd door de directie en de twee zorgcoördinatoren. Beide zorgcoördinatoren hebben een zorgachtergrond en lopen mee en sturen medewerkers aan op de werkvloer. De zorgcoördinatoren zijn verantwoordelijk voor de cliëntadministratie en zorgen samen met de cliënt en/of wettelijk vertegenwoordiger voor verantwoorde zorgbudgetten.

De medewerkers worden betrokken bij beslissingen tijdens de teamvergadering en kunnen agendapunten inbrengen. Cliënten hebben medezeggenschap via de cliëntenraad.

### **Leiderschap en bestuur**

Woonzorg Klein Arfman kent de volgende vormen van medezeggenschap binnen haar organisatie:

- Cliëntenraad
- Raad van toezicht

### **Raad van toezicht**

De raad van toezicht is in 2022 opgericht. De Governance code Zorg is de raad van toezicht verantwoordelijk voor het toezicht op het beleid van de raad van Bestuur en de algemene gang van zaken van de zorgorganisatie. Een aantal speerpunten die de de raad van toezicht bespreekt zijn o.a. cliënttevredenheid, verbouwingen, verbeterpunten en nieuwe ontwikkelingen en normen in de zorg.

## 7. Hulpbronnen, omgeving en context

### **Omgeving, vindbaarheid en bereikbaarheid**

Woonzorg Klein Arfman is van oorsprong een boerderij geweest dat volledig is verbouwd en voldoet aan de wensen van de doelgroep. Woonzorg Klein Arfman is vindbaar op het internet, via onze website worden toekomstige cliënten doorverwezen naar onze gegevens. Mail, telefoonnummer en de routebeschrijving worden met regelmaat via het internet opgevraagd. Daarnaast zijn er veel mondelingen verwijzingen vanuit de thuiszorgorganisaties, huisarts en artsen uit het ziekenhuis die de cliënt verwijst naar ons.

### **Technologische materialen en hulpmiddelen**

Onze cliënten en diens vertegenwoordiger kan worden ondersteund door technologie. Zo faciliteren wij de toegang tot Caren Zorgt ter ondersteuning van de cliënt en familie. Maar ook het inzetten van overige technische/ digitale middelen zoals; mobiele telefonie en tablets. De cliënt kan hierin worden begeleidt en ondersteund om te leren omgaan met een smartphone om zo zelfstandig een te kunnen bellen met zijn of haar familie.

Daarnaast het faciliteren van de zorgdomotica, het toepassen van sensoren en alarmmelders ter ondersteuning van de zorg aan de cliënt. Het bekendste is de alarmknop die de cliënt bij zich draagt en daarmee in geval van nood een medewerker kan alarmeren.

Het inzetten van de Medicatie Controle app (MCA) De Medicatie Controle App geeft aan welk medicijn risicovol is en - dankzij de ingebouwde bekwaamheidscheck - wie de controle in dit geval zou moeten uitvoeren. De dubbele controle kan volledig digitaal op afstand worden uitgevoerd, door een thuiszorg-collega die aan het werk is, of met behulp van een zorgcentrale.

### **Facilitaire zaken**

Ons hoofgebouw is voorzien van een volledige uitgeruste keuken waar wekelijks wat lekkers kan worden klaargemaakt met onze bewoners. Echter de warme maaltijden worden dagelijks vers geleverd door een lokale cateraar. Onze cliënten kunnen zelf kiezen wat ze willen nuttigen en er wordt rekening gehouden met de dieet wensen. Daarnaast zijn er passieve en actieve liften ter beschikking voor medewerkers om indien gewenst cliënt transfers mee uit te kunnen voeren.

### **Professionele relaties**

Woonzorg Klein Arfman is aangesloten bij Coöperatie Boer en Zorg. De coöperatie ondersteunt de bij haar aangesloten zorgondernemers, zodat zij goede en veilige zorg kunnen bieden aan hun deelnemers op hun unieke locaties. De coöperatie verzorgt voor haar leden; zorgcontracten voor zowel gemeenten en zorgkantoren, WMO en WLZ. Financiële afwikkeling van de zorgdeclaraties, ondersteuning en advies bij zorgadministratie, uitwisselen van kennis en ervaringen en het geven van informatie en advies, cursusaanbod en het stimuleren van innovatie.

Woonzorg Klein Arfman werkt samen met collega zorgaanbieders en heeft een samenwerkingsovereenkomst met een grotere zorginstelling in de regio. Hier kan Klein Arfman, waar nodig een beroep op doen. Tevens verlopen praktijkexamens van de verpleegtechnische handelingen ook via deze organisatie.

Daarnaast is er een samenwerkingsovereenkomst met de huisartsenpraktijk in Ruurlo waar alle bewoners van Klein Arfman zijn ingeschreven en een specialist ouderengeneeskundige. Tevens werken wij samen met andere disciplines die zorg aanbieden aan onze cliënten. Dit zijn o.a. de fysiotherapeut, ergotherapeut, diëtiste, logopedist, (medisch)pedicure en kapper.

## 8. Gebruik van informatie

### **Verzamelen en delen van informatie**

Jaarlijks worden de cliëntervaringen middels een meetinstrument het tevredenheidsonderzoek uitgevoerd. Dit meetinstrument is tot stand gekomen met het lerend netwerk vanuit het CBZ.

Ieder jaar publiceren we de score die voorkomt uit dit tevredenheidsonderzoek en nemen we de score mee in het jaarverslag.

De informatie ten behoeve van de persoonsgerichte zorg en ondersteuning wordt op een efficiënte wijze verzameld en tijdens het zorgproces gebruikt om het zorgplan op te stellen. Al deze informatie wordt vastgelegd in het cliëntdossier.

Bij het verzamelen, vastleggen en beheren van data en informatie hanteren wij (wettelijk) vastgestelde privacy- en veiligheidseisen.

### **Benutten en optimaliseren bestaande administratie systemen**

Het gegevensbeheer en verwerking vindt plaats volgens de AVG- richtlijnen. Hiervoor hebben wij een AVG beleidsstuk op gesteld.

Het medicatiesysteem waar wij gebruik van maken via de apotheker is een voorwaarde voor goede zorgbehandeling en ondersteuning. De Medicatie controle app is hanteerbaar en controleerbaar voor de medewerker en apotheker. Daarnaast geeft het systeem een melding na (on)geplande ziekenhuisopnames als er een wijziging heeft plaatsgevonden.

### **Openbaarheid en transparantie**

Cliënt en vertegenwoordiger/familie kan via Caren zorgt meelesen in het cliëntdossier. Het kwaliteitsverslag is openbaar toegankelijk via o.a. de website van het CBZ en de openbare database van het zorginstituut Nederland.

## 9. Verbeterparagraaf

Jaarlijks worden er doelstellingen en verbeterpunten vast gesteld om aan te werken. Woonzorg Klein Arfman heeft voor 2024 de volgende verbeterpunten:

- **Aandacht voor de psychiatrische problematieken en dan met name het contact tussen psychiater en Klein Arfman.**

We merken op dat het contact vaak via 'derden' loopt waardoor het soms dagen of weken kan duren voor de juiste informatie is overgedragen naar het zorgpersoneel. Dit kan gaan om bijvoorbeeld handreikingen die inzetbaar zijn voor de cliënt.

- **Opleidingen en cursus aanbieden vanuit een digitale leeromgeving.**

We willen jaarlijks 4 extra digitale modules aanreiken waar onze medewerkers zich in kunnen verdiepen. Zo blijven zij naast de overige cursussen en opleidingen op de hoogte en blijft hun kennis op peil.

- **Autonomie van de cliënt stimuleren, handvatten voor de medewerkers**

We willen de autonomie van de cliënt bevorderen, 'wat nog zelf kan, zelf doen'. Als zorgmedewerker ben je geneigd snel te ondersteunen of over te nemen met als gevolg dat de cliënt minder zelfstandig gaat doen. Wij willen kijken of we cliënt weer terug in zijn eigen kracht kunnen gaan zetten en weer leert om zo ver mogelijk zijn of haar autonomie te behouden.